

Geografia

Witam Was ciepłutko na kolejnych zajęciach z geografii.

[KOMENTARZ – zawsze będzie pisany przeze mnie na niebiesko, tego do zeszytu NIE przepisujcie, ale uważnie PRZECZYTAJCIE!]

Tematem naszej ostatniej lekcji były strefy klimatyczne oraz strefy krajobrazowe na kuli ziemskiej.

Przypomnijmy sobie podstawowe informacje:

Na kuli ziemskiej wyróżniamy 5 stref klimatycznych: równikową, zwrotnikową, podzwrotnikową, umiarkowaną i okołobiegunową.

Strefy krajobrazowe występujące na Ziemi:

- wilgotne lasy równikowe,
- sawanny,
- gorące pustynie,
- roślinność śródziemnomorska,
- lasy liściaste i mieszane oraz stepy (roślinność trawiasta,)
- tajga, czyli lasy iglaste,
- tundra (rosną tutaj niskie, czyli karłowate drzewa, niewielkie krzewinki, mchy),
- lodowe pustynie.

Od dzisiejszej lekcji wspólnie będziemy poznawać kolejne krajobrazy, jakie spotkać możemy na naszej planecie.

„Wędrówkę” rozpoczniemy od największych zbiorowisk roślinnych, czyli lasów. Wspólną cechą lasów na Ziemi jest występowanie drzew, które wraz z innymi roślinami tworzą warstwy lasu.

	Strefa wilgotnych lasów równikowych	Strefa lasów liściastych i mieszanych
Gdzie występują?	Rosną po obu stronach równika: na Nizinie Amazonki – Ameryka Południowa w Kotlinie Konga-Afryka na wyspach Archipelagu Malajskiego -Azja PATRZ: mapka w podręczniku-strona 113	Rosną w umiarkowanych szerokościach geograficznych. Spotykamy je w Ameryce Północnej, Azji i w Europie. Te lasy rosną także u nas w Polsce. PATRZ: mapka w podręczniku-strona 117
W jakim rosną klimacie?	W klimacie równikowym, w którym nie ma pór roku; przez cały rok panuje wysoka temperatura (około 25 stopni Celsjusza) i obfite opady deszczu – deszcze zenitalne	W klimacie umiarkowanym, w którym występują 4 pory roku: wiosna, lato, jesień, zima (różnią się między sobą temperaturą powietrza i wysokością oraz rodzajem opadów)
Jaką mają budowę?	Patrz: podręcznik, strona 114-115	Patrz: podręcznik, strona 118
Czy żyją tam ludzie?	TAK Na Nizinie Amazonki żyją Indianie . Dla nich las jest miejscem polowań i źródłem pożywienia w postaci owoców, podziemnych części roślin, owadów i miodu. Część Indian uprawia też niewielkie poletka, które powstają poprzez wypalanie części lasu. Powstały popiół, służy jak nawóz. Indianie uprawiają głównie maniok – patrz: podręcznik, strona 116 Indianie mieszkają w drewnianych domach na palach (ochrona przez zalaniem, a także dzikimi zwierzętami). Domy te nie mają okien, a dachy pokrywają palmowe liście. W Kotlinie Konga żyją natomiast Pigmeje . Charakteryzuje ich niski wzrost, wahający się od 140 do 150 cm. Częściowo prowadzą koczowniczy tryb życia, zajmując się łowiectwem i zbieractwem oraz	TAK Ludność mieszka przeważnie w murowanych domach, często wielopiętrowych, ogrzewanych zimą. Większość żyje i pracuje w miastach. Znacznie mniej ludzi mieszka na wsi, gdzie prowadzą gospodarstwa rolne – zajmują się uprawą roślin (zboża, ziemniaki, buraki cukrowe) oraz hodowlą zwierząt (głównie bydło i trzoda chlewna)

łowieniem ryb. Mieszkają w szałasach zbudowanych z liści bananowców.

I. Zapisz w zeszyte przedmiotowym z geografii temat lekcji:

TEMAT: W wilgotnym lesie równikowym i w lesie strefy umiarkowanej.

27.04.2020

II. Wykonaj pisemnie ćwiczenia w zeszyte ćwiczeń:

- Ćwiczenie 5 na stronie 70 (do pomocy podręcznik, strona 118)
- Ćwiczenie 6 na stronie 70 (do pomocy podręcznik, strona 113; 118; 117; 115; 116)

III. Przepisz do zeszytu tabelkę. **Uzupełnij ją o rośliny i zwierzęta** –wpisz do każdego typu lasu po 4 przykłady roślin i 4 przykłady zwierząt – do pomocy przygotowana przeze mnie galeria zdjęć oaz podręcznik (strona 114-115 oraz 118)

	Strefa wilgotnych lasów równikowych	Strefa lasów liściastych i mieszanych
Klimat	W klimacie równikowym, w którym nie ma pór roku; przez cały rok panuje wysoka temperatura (około 25 stopni Celsjusza) i obfite opady deszczu – deszcze zenitalne	W klimacie umiarkowanym, w którym występują 4 pory roku: wiosna, lato, jesień, zima (różnią się między sobą temperaturą powietrza i wysokością oraz rodzajem opadów)
Świat roślin		
Świat zwierząt		

Lasy równikowe



palmy i storczyki



bananowiec i jego kwiaty



kauczukowiec- pozyskuje się z niego kauczuk, który służy m.in. do produkcji wyrobów gumowych



drzewo kapokowe -najwyższa roślina w Amazonii; jej wysokość może dochodzić do 60-70m

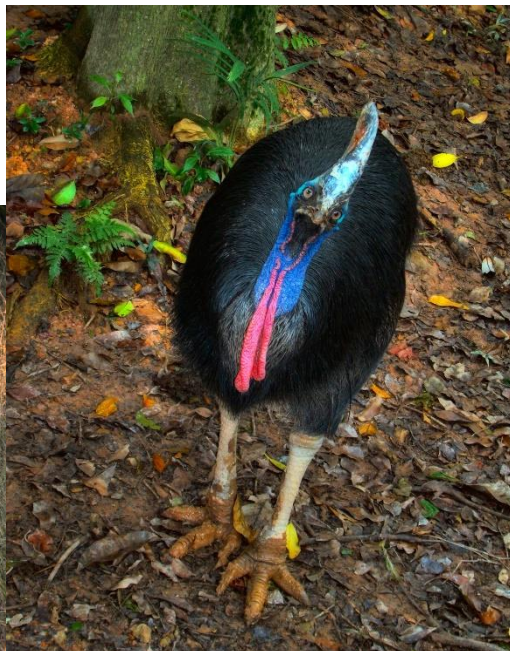


Figowiec



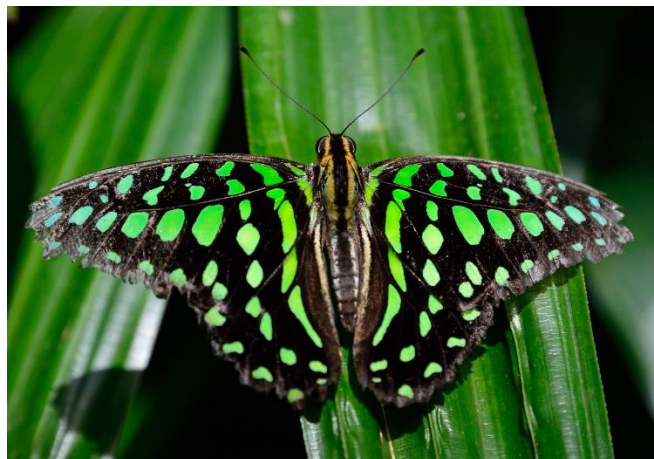
Piranie -ofiary – najczęściej inne ryby – atakuje gromadnie i zjada żywcem, wrywając kawałki ciała. Zapach krwi prowokuje je do ataku na większe kręgowce, nawet człowieka

kameleon-może zmieniać barwę ciała; każde oko porusza się niezależnie od drugiego



Lampart plamisty- poluje w nocy, w dzień często drzemie na gałęziach drzew; bardzo szybki i zwinny

Kazuar-nielotny ptak; może osiągać wysokość i wagę dorosłego człowieka



Pająk ptasznik-jego jad może być groźny dla człowieka

Motyl malachitowy

Lasy strefy umiarkowanej



dąb



buk



sosna



świerk



jodła



jeż



nornica



łoś



żubr



Ryś



wilk szary



kos

Zadania wykonajcie na kolejną lekcję – poniedziałek 04.05.2020. Wybranych uczniów poproszę wcześniej o przesłanie mi ćwiczeń celem sprawdzenia i oceny.

Pamiętaj, aby uczyć się i wykonywać zadania systematycznie, w dniu w którym jest geografia. W ten sposób unikniesz zaległości istresu!

Pozdrawiam, milej pracy i zdrowia.